

Noticias del Museo de Cáceres

- «EXTREMADURA REVELADA»
FOTOGRAFÍA HISTÓRICA Y SU
REVISIÓN ACTUAL
- «GRANDES ÁNGULOS»
FOTOGRAFÍAS DE ÁNGEL
PABLO
- «LA CUEVA DE SANTA ANA.
LAS PRIMERAS COMUNIDADES
HUMANAS EN EL CALERIZO
DE CÁCERES»
- «LA NINFA MONFRAGÜE», DE
HILARIO BRAVO
- DIFUSIÓN DE LAS
COLECCIONES DEL MUSEO



Extremadura revelada Fotografía histórica y su revisión actual

GOBIERNO DE EXTREMADURA
Consejería de Educación y Cultura

Plaza de las Veletas, 1. 10003 Cáceres

Horario de apertura:

Martes a sábados: 9,00 - 15,00 y 16,00 - 19,30 (Sección de Bellas Artes cerrada por las tardes)

Domingos: 10,00 - 15,00 (Sección de Bellas Artes cerrada)

Teléfono: +34 927 01 08 77. Fax: +34 927 01 08 78

<http://museodecaceres.blogspot.com>

e-mail: museocaceres@gobex.es



Acueducto de Plasencia. Fotografía de la Comisaría Regia de Turismo, ca. 1920. (Archivo del Museo de Cáceres)

Extremadura revelada

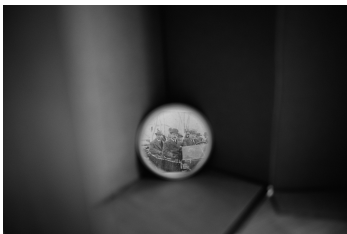
Fotografía histórica y su revisión actual

Del 22 de
octubre al
23 de
noviembre

El Museo de Cáceres acoge, entre el 22 de octubre y el 23 de noviembre, dentro del circuito de FORO_SUR_CÁCERES 2014, la exposición *Extremadura revelada. Fotografía histórica y su revisión actual*. En consonancia con el tema en torno al que se desarrolla la feria de arte de este año, la fotografía, la Dirección General de Patrimonio Cultural ha organizado una exposición a partir de los fondos de reproducciones fotográficas históricas



Primeros coches que circularon por Cáceres. Fotografía de Julián Perate, 1918



Reinterpretación de Laura Covarsí a partir de los Primeros coches que circularon por Cáceres, 2014

de la Colección "Santa Clara", propiedad de la Consejería de Educación y Cultura del Gobierno de Extremadura.

Las treinta fotografías escogidas fueron tomadas entre 1858 y 1931 por autores extranjeros y españoles como Clifford, Laurent, "Campúa", Garrorena, Javier, Perate, Cabalgante, Pesini o Vadillo. La relevancia documental, la estética o la originalidad de las imágenes escogidas atraerán la atención del espectador, aficionado o no a la fotografía.

La exposición se articula en seis secciones genéricas: la historia, la estética, lo humano, el progreso y la ciudad. Esta división es la base para conectar este legado con obras actuales; seis artistas extremeños, cuya trayectoria ha sido reconocida por galeristas, museos y ferias del territorio nacional e internacional, reinterpretarán cada una de las secciones enumeradas de acuerdo con su propio estilo; se trata de Genín Andrada, Maite Cajaraville, Alejandro Calderón, Laura Covarsí, Juan Carlos Martínez y Manuel Vilches.

La relación que esta muestra expositiva pretende establecer entre la fotografía extremeña de los dos cambios de siglo, el del XX y el del XXI, pone de manifiesto la actualidad y la permanente evolución e investigación dentro del género fotográfico, presente en todas las ferias de arte contemporáneo y patente en la gran cantidad de certámenes nacionales e internacionales. Así mismo, el interés y la necesidad de conservar las numerosas colecciones fotográficas custodiadas por museos, archivos, bibliotecas y coleccionistas particulares en España ha sido el punto de partida para la redacción del Plan Nacional de Conservación del Patrimonio Fotográfico que actualmente aborda el Instituto del Patrimonio Cultural Español (IPCE), dependiente del Ministerio de Educación, Cultura y Deporte, en el marco de colaboración con las distintas Comunidades Autónomas, entre ellas el Gobierno de Extremadura.



Palacio de la Condesa de Mayoralgo. Sociedad Fotográfica Cacereña, 1915

Inauguración:

Miércoles, 22 de octubre. Consultar hora

Horario de visita:

Martes a sábado de 9,00 a 15,00. Domingo de 10,00 a 15,00. Lunes cerrado.

Grandes ángulos

Fotografías de Ángel Pablo

Sólo hasta
el 12 de
octubre



Piazza San Luigi (Vicenza)
Raffaello 2011

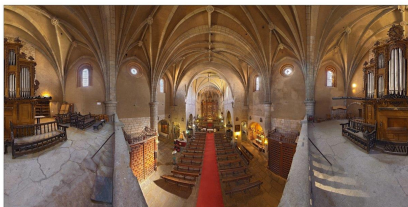
Ángel Pablo comenzó con la fotografía a la temprana edad de 14 años, haciendo fotos en blanco y negro, que él mismo desarrollaba en cuarto oscuro, con una cámara que pertenecía a su padre. Poco tiempo después comenzó con el diseño gráfico, realizando carteles y portadas de álbumes de música.

Ha viajado por algunos países de Europa. En los años ochenta del siglo pasado vivió en París, donde trabajó como fotógrafo y técnico de varias películas cinematográficas. En la siguiente década fue reportero gráfico del Diario de Cádiz, y también trabajó para otras publicaciones.

Tras una ausencia del mundo de la fotografía, entre 2001 y 2006, volvió en 2007 y comenzó a abrirse paso como artista de la imagen fija; en la actualidad, Ángel Pablo controla todos los formatos digitales, medio que le ha permitido reencontrarse con entusiasmo con la fotografía.



Episcopologio (Vicenza)
Raffaello



Episcopologio (Vicenza)
Raffaello 2011

Ha expuesto sus obras en diversas salas de España, Francia, Bélgica y Portugal, en las que ha mostrado cómo los conceptos geométricos han influido en su creatividad.

Horario de visita:

Martes a sábado de 9,00 a 15,00. Domingo de 10,00 a 15,00. Lunes cerrado.

«La ninfa Monfragüe» (2007)

Hilario Bravo (Cáceres, 1955)

Serigrafía

LA PIEZA
DEL MES
Sección de
Bellas Artes



El grabado *Monfragüe* pertenece a la serie *Dríada*, la *ninfa sedienta*, portfolio de serigrafías que Hilario Bravo, artista de larga y reconocida trayectoria, preparó en 2007, el cual fue expuesto por primera vez en el Museo de Cáceres en el mes de abril de ese mismo año. Ciertamente, nuestro grabado debe comprenderse no sólo en el contexto de la citada serie –pues, en verdad, forma parte de un tríptico geográfico en torno a enclaves de Extremadura relacionados con el agua: el Tajo, el Guadiana, y, entre ambos, Monfragüe– y en el del conjunto de la rica obra del pintor, pero también resulta interesante el diálogo que de manera individualizada éste puede establecer con quien lo contempla, más si es la primera vez que fija sus ojos en la imagen.

La lámina, de marcada verticalidad, se ofrece con una disposición heráldica, como un escudo con tres cuarteles, siendo el inferior el que ocupa el espacio más amplio. Entre los tres cuarteles se distribuye la denominación del entorno, mediante la caída de la palabra que da nombre al mismo hasta la parte inferior del grabado. Así, los cuarteles superiores presentan las dos primeras letras, apenas camufladas con unos trazos de volúmenes montañosos y con la forma de los puentes del lugar en el caso de la M y con un sol en lo que se refiere a la O. Sobrepuesta entre las dos partes horizontales, la segunda N, cuyo trazo se alarga hasta ser casi otra M duplicada, da paso a los motivos pictográficos más evidentes: un pájaro como un recorte de collage, que representa el carácter de un paraje natural que es refugio ornitológico, y un manantío que se desborda hacia abajo al igual que sucede con las restantes letras a su derecha, deslizándose como las aguas de los ríos que giran en las estribaciones de Monfragüe.

El grabado es rico, sugerente y fuertemente polisémico al jugar con diferentes planos, que van, fundamentalmente, desde lo prealfabético hasta las letras. En efecto, Hilario plantea unas grafías de estilo *naïf* que camuflan las pinturas y grabados rupestres que existen en los roquedos de Monfragüe (en forma de soles y cazoletas –los puntos dispersos a lo largo de la lámina–) y añade unas letras de marcado carácter epigráfico, según muestran las guías del interlineado en el centro de la imagen, hasta llegar a la última sílaba, donde la minúscula domina jugando con el sonido de la palabra “agua”. Todo ello transmite la idea de que el entorno tuviera una voz no sólo audible sino, sobre todo, transcribible mediante la iconografía prealfabética y la escritura propiamente dicha, mostrada ésta desde su soporte en piedra hasta el propio material blando del grabado.

Pero es el título de la serie o “carpeta gráfica” el que ofrece la clave más relevante: la combinación entre árboles y aguas posee un sentido mitológico. El objetivo de Hilario parece ser así el de mostrar a la esquiva ninfa del lugar, a la “Dríada Monfragüe”, hecha de la vegetación y los fluidos que convergen en el entorno. El simbolismo femenino es evidente en el centro de la lámina, al mostrar un paisaje desde donde se vierten las aguas verticales que luego se embalsan y, por ello, se convierten en olas horizontales. La exposición de esta serigrafía en un museo que es, al tiempo, arqueológico y de Bellas Artes se presenta como una excelente síntesis para quien visita y recorre todas sus salas.

Angélica García-Manso

Doctora en Historia del Arte e Historia del Cine

La Cueva de Santa Ana.

Las primeras comunidades humanas en el Calerizo de Cáceres
Sólo hasta el 5 de octubre



Desde el pasado 7 de agosto, puede visitarse en el Salón de Actos de nuestro Museo la exposición temporal «La Cueva de Santa Ana: las primeras comunidades humanas en el Calerizo de Cáceres», organizada por el Equipo de Investigación Primeros Pobladores de Extremadura con la colaboración de la Excm. Diputación Provincial de Cáceres y la Consejería de Educación y Cultura del Gobierno de Extremadura. La muestra estará abierta al público hasta el próximo domingo, 5 de octubre.



La exposición quiere dar a conocer la historia de la Cueva de Santa Ana, los trabajos arqueológicos acometidos, los resultados de la investigación, su aportación a la prehistoria local, regional y europea en el contexto de las primeras comunidades humanas que se instalaron en la región y, especialmente, la emergencia del Modo técnico 2, o Achelense, en su contexto europeo.

Se organiza teniendo en cuenta estos contenidos y focaliza en el hallazgo arqueológico de la campaña 2012 por su relevancia en la restitución paleoecológica. El conjunto paleontológico descubierto es de gran importancia y, junto con las cuevas de Maltravieso y el Conejar, es en la actualidad el más importante del oeste peninsular por su biodiversidad y por su extensión temporal (Pleistoceno inferior final, Pleistoceno medio, Pleistoceno superior, Holoceno).



La Exposición se organiza en dos bloques temáticos fundamentales, un primer bloque dedicado a presentar una visión global de la cueva de Santa Ana y sus resultados más significativos desde las diferentes disciplinas de investigación, con presentación de resultados y exposición

de materiales, y el segundo bloque que se refiere exclusivamente a la presentación y exposición de la reproducción del cráneo del *Ursus* hallado en la campaña de 2012 así como los diferentes temas y áreas de estudio que se relacionan con éste registro: paleontología, zooarqueología, traceología, tafonomía, bioestratigrafía, para qué sirven, qué estudian y qué resultados se obtienen.

Además, el Equipo Primeros Pobladores de Extremadura ha creado para la exposición una web específica donde se incluye un recorrido virtual de la misma, donde pueden descargarse todos los contenidos de la muestra.

<http://iphes.urv.cat/eppex/expoSA2013/index.html>

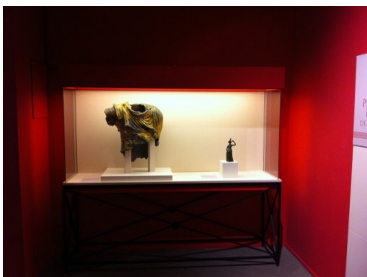
Comisario: D. Antoni Canals Salomó
Coordinación: Dña. Nova Barrero Martín y D. Abel Morcillo León
Horario de visita de la muestra:
Martes a sábado de 9,00 a 15,00 y 16,00 a 19,30
Domingo de 10,00 a 15,00. Lunes cerrado.



A partir del 14 de octubre podrán contemplarse en el Museo del Louvre, de París, dieciocho piezas arqueológicas, procedentes de la excavación de la ciudad islámica de Albalat (término municipal de Romangordo), dirigidas por la investigadora francesa Sophie Gilotte, formando parte de la exposición «Le Maroc Médiéval (1053-1465)», muestra que se mantendrá abierta hasta el 19 de enero de 2015.

Se trata de un tesoro formado por ocho dinares de oro datados entre los años 1087 y 1143, un peón y una torre que pertenecieron a un juego de ajedrez que se fecha entre los siglos XI y XII, un extraordinario molde hecho en piedra para la fundición de amuletos metálicos, un ataífor o recipiente cerámico para alimentos, un amuleto de plomo y cinco puntas de flecha y de jabalina, hechas de hierro, todo ello de época almorávide o almohade.

Además, dos de las piezas fundamentales en la colección de arqueología romana del Museo de Cáceres permanecen expuestas en el Museo Nacional de Arte Romano de Mérida desde el pasado 4 de julio y hasta el 6 de enero de 2015, formando parte de la muestra temporal «Augusto y Emerita». Se trata de la estatuilla de Minerva aparecida en el campamento romano de Cáceres el Viejo y el fragmento de escultura *thoracata* de bronce que se encontró en 2002 en las excavaciones del cacereño Palacio de Mayoralgo.



Por otro lado, El Museo de Cáceres estará presente en el XV Congreso Nacional de Numismática que tendrá lugar en el Museo Arqueológico Nacional de Madrid los próximos días 28, 29 y 30 de octubre. El programa del congreso se ha articulado en tres sesiones que inciden en la presentación de los fondos numismáticos conservados en los museos e instituciones españoles como parte sustancial de nuestro Patrimonio Histórico.



Sala de Numismática del Museo de Cáceres (1958-1972)

El Arqueólogo del Museo de Cáceres, D. José Miguel González Bormay, presentará una ponencia bajo el título «Las colecciones numismáticas en los museos provinciales de Extremadura», mientras que el joven investigador Adrian Elías Negro Cortés presentará otra comunicación titulada «Un posible tesoro de moneda de vellón de Fernando IV y Alfonso XI en los fondos del Museo de Cáceres».

Más información sobre el Congreso Nacional de Numismática en:

<http://www.man.es/man/actividades/congresos-reuniones/congreso-numismatica.html>