

Plaza de las Veletas, 1 . 10003 Cáceres

Horario de apertura:

Martes a sábados: 9,00 - 14,30 y 16,00 - 19,15 (Sección de Bellas Artes cerrada por las tardes)

Domingos: 10,15 - 14,30 (Sección de Bellas Artes cerrada)

Teléfono: +34 927 01 08 77. Fax: +34 927 01 08 78

<http://museodecaceres.blogspot.com>

e-mail: museocaceres@juntaextremadura.net

CACERES – Casa Árabe



Edición M. C., Cáceres

Fachada meridional de la Casa de las Veletas. ca. 1910. (Foto: Manuel Cilleros)

Deposito legal: CC-13-2000

JUNTA DE EXTREMADURA
Consejería de Cultura y Turismo

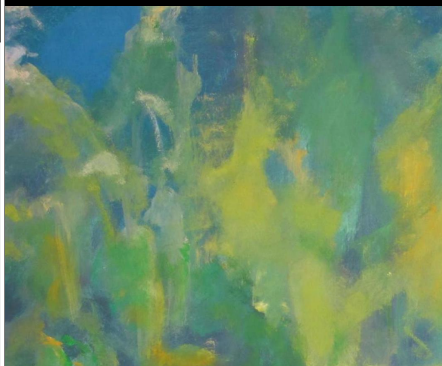


Noticias del Museo de Cáceres

117

FEBRERO
2011

- MARÍA JESÚS PÉREZ
- HANUKIYÁ, SAN VICENTE FERRER (PLASENCIA)
- XIV CICLO DE CONFERENCIAS
- ACTIVIDADES DE ADAEGINA



María Jesús Pérez

Del 4 de Febrero al 6 de Marzo



A lo largo del presente año 2011, el Museo de Cáceres desarrollará la iniciativa Espacio «Arte en Cáceres», a través de la cual pasarán por sus salas varios artistas que vienen desarrollando su labor creativa en nuestra ciudad. Esta actuación, puesta en marcha por el Museo de Cáceres y la Asociación «Adaegina» Amigos del Museo de Cáceres, cuenta con la implicación activa y entusiasta de los propios autores, quienes encuentran en el Museo un excelente medio para dar a conocer su obra no sólo al ciudadano cacereño, sino también y de forma muy especial a los miles de visitantes que el Museo recibe procedentes de otras latitudes de toda España y del extranjero.

En las pinturas de María Jesús Pérez aparecen objetos y paisajes representados de forma aparentemente sencilla, donde, sin embargo, lo que se nos muestra es la propia esencia de las cosas. Mediante una sensible utilización de la luz, del volumen, del color y de una amplia gama de matices nos permite sentir la esencia de los temas de sus cuadros, enmarcados en la atmósfera que a cada uno le corresponde.

En la mayoría de los casos sus cuadros son fruto de su imaginación, creaciones personales, surgidas como consecuencia de recuerdos y vivencias múltiples, que se plasman en cada caso concreto en una imagen diferente. Cuando pinta la nieve no es un paisaje de nieve particular, sino que es la misma idea de nieve, con sus propiedades esenciales de temperatura, de mayor o menor consistencia, más o menos fundida, convirtiéndose parcialmente en agua..., todo ello traducido a color, forma y matices.

Cuando pinta un paisaje puede que tampoco sea un paisaje particular, sino la idea del paisaje que a María Jesús Pérez le interesa, un paisaje austero y sencillo. Aunque también puede que sí sea un paisaje determinado, si ese paisaje en concreto reúne las condiciones de color, formas, atmósfera... que ella busca.

Dentro de una temática variada, que abarca elementos paisajísticos, elementos de la naturaleza analizados en detalle o bodegones, en todos los casos se identifica la personalidad de la autora, con su capacidad de observación para reflejar las particularidades de cada tema.

Inauguración

Viernes, 4 de Febrero
a las 20,30 horas.

Se servirá un vino español
por gentileza de la artista



Hanukiyá

Siglos XIII-XV

Convento de San Vicente Ferrer. Plasencia

LA PIEZA
DEL MES
Sección
Arqueología



Hanuká o la Fiesta de las Luces, es una celebración judía que tiene lugar a finales del mes judío de *Kislev*, mes de diciembre, y se celebra durante ocho días. En ella se conmemora el levantamiento de los Macabeos, la derrota de los griegos y la posterior independencia de los judíos en el siglo II a. C., tal y como se relata en el Libro de los Macabeos en el Antiguo Testamento.

El uso de la luz en esta festividad proviene de que la tradición cuenta que para purificar el templo, que los griegos habían convertido al culto a Zeus intentando así que los judíos asimilasen las costumbres griegas, había que encender el candelabro de templo, la *menorah*, pero apenas había aceite suficiente para encenderlo un solo día, a pesar de ello el aceite milagrosamente fue suficiente y la luz permaneció encendida durante los ocho días que duró la rebelión, y hasta que finalmente ésta triunfó. La *hanukiyá* es el elemento principal que se utiliza durante la celebración de *hanuká*.

Es un candelabro realizado en barro cocido vidriado, de base rectangular plana a la que se unían nueve candiles con pie y cazoleta, uno de estos candiles era el de mayor tamaño, denominado *samás* y es el que servía para encender el resto de los candiles durante los ocho días que duraba la celebración.

La *hanukiyá* que aquí presentamos fue encontrada durante las excavaciones arqueológicas realizadas en el Parador de Turismo de Plasencia, en el Convento dedicado al fraile dominico San Vicente Ferrer conocido por sus sermones antijudíos, construido sobre los terrenos que ocupaba la antigua judería y sinagoga placentina.

La reconquista de la ciudad en 1186 por Alfonso VIII será el punto de partida de la llegada de los judíos a la ciudad y su posterior expansión por la diócesis. Su total integración en las comunidades que los acogían, así sus casas, o ajuares domésticos eran los mismos que sus vecinos cristianos, hacen difícil rastrear su pasado más allá de los archivos o la tradición popular. Es en el mundo litúrgico, en los edificios religiosos o en los cementerios donde se encuentran los restos arqueológicos que diferencian a esta comunidad.

XIV Ciclo de Conferencias 2010-2011



¡Atención!

Se ha suspendido temporalmente la edición en papel de las "Noticias del Museo de Cáceres". Si desea recibir las por correo electrónico, envíe un mensaje con sus datos personales a:

museocaceres@juntaextremadura.net

Lunes, 14 de Febrero
19,30 horas

El barro, algo más que tierra y agua
Por D. Alfonso Pleguezuelo Hernández, Catedrático de la Facultad de Bellas Artes. Universidad de Sevilla

Jueves, 17 de Febrero
19,30 horas

Loza de Talavera y Puente del Arzobispo en el Museo de Cáceres
Por D. Juan M. Valadés Sierra, Director del Museo de Cáceres

Jueves, 24 de Febrero
19,30 horas

Nuevos descubrimientos de arte rupestre en el Alto Tajo y curso final del Ibor

Por Dña. M^a Amparo Aldecoa Quintana y D. Arturo Domínguez García, Arqueólogos

Sábado, 19 de Febrero

Excursión a Puente del Arzobispo (Toledo)

(Consultar condiciones con la Asociación «Adaegina» Amigos del Museo de Cáceres)

Consulte todas las noticias del Museo en <http://museodecaceres.blogspot.com>
El Museo de Cáceres también está en Facebook.

Actividades de «Adaegina»



Nuevo Blog

La Asociación "Adaegina" Amigos del Museo de Cáceres acaba de estrenar su nuevo blog, que servirá para mantener la comunicación con todos los socios y amigos, sirviendo como canal informativo de la actividad de la Asociación y como foro de opinión donde todos los socios podrán exponer sus ideas e inquietudes.



La dirección es <http://amigosdelmuseodecaceres.blogspot.com>.

Por otro lado, durante el mes de Febrero la Asociación llevará a cabo el viaje cultural a Puente del Arzobispo y la charla sobre la colección de loza de Talavera y Puente que conserva el Museo de Cáceres que forman parte del XIV ciclo de conferencias cuya reseña aparece más arriba.

Así mismo, se mantiene la atención a los socios en la sede de la Asociación los lunes, martes y jueves de 11,00 a 13,00 h, y los miércoles de 17,30 a 19,00 h.