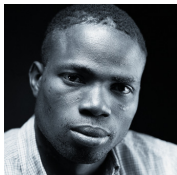


José María Ballester, Guillermo Gabardino,  
Miguel Ángel Rodríguez Plaza.  
Del 23 de Junio al 13 de Agosto



Tres fotógrafos extremeños, con amplia trayectoria en el mundo artístico y creativo de este arte, y una intensa actividad y experiencia en su pertenencia a distintas agrupaciones fotográficas, presentan sus obras en el Museo caçereño. A través de las distintas técnicas elegidas—blanco y negro, color, fotografía analógica, fotografía digital—y de las diferentes temáticas abordadas, los autores ofrecen al espectador un discurso variado y propio de cada uno, de ahí el título "Tres miradas distintas", pero el resultado final de la conjunción de las tres propuestas no es un caos desarticulado, sino una combinación

de experiencias visuales más o menos impactantes, más o menos inquietantes, más o menos provocadoras, que son las que le dan coherencia a la exposición que se presenta.



El estudio del cuerpo → del in cuerpo- de Guillermo Gabardino transmite una suerte de inquietud, con una visión de cuerpos humanos que son y no son, que casi son o que quieren ser.

El desconcierto musical de Miguel Ángel Rodríguez Plaza parece hablarnos de música flotando, de un universo onírico, de la turbación que causa la dispersión de las notas musicales en su frotar por el éter. Por su parte, José M<sup>a</sup> Ballester retrata la experiencia de la emigración, reflejada en todos sus detalles en la mirada y en la piel de cada uno de los hombres que se asoman a su objetivo, una realidad que nos es tan próxima por propia experiencia y que a menudo queremos ignorar.



### Horario de visita:

De Martes a Jueves, de 9,00 a 14,30.  
Viernes y Sábados, de 9,00 a 14,30 y de 21,00 a 24,00.  
Domingos, de 10,15 a 14,30 y de 21,00 a 24,00.  
Lunes cerrado

**10003 Cáceres,  
Plaza de las Velelas, 1**

**Horario de apertura:**  
Martes sábados: 9.00 - 14.30  
y 17.00 - 20.15  
Domingos: 10.15 - 14.30

(Sección de Bellas Artes cerrada por las tardes)

© 2006  
http://www.museosdelmuseo.org/caceres  
FAX: +34 927 01 08 78  
TEL: +34 927 01 08 77  
E-MAIL: [info@museosdelmuseo.org/caceres](mailto:info@museosdelmuseo.org/caceres)

Noticias del Museo de Cáceres



MUSEO DE CÁCERES

extremadura  
**ESTACIONCULTURA**

JUNTA DE EXTREMADURA  
Museo de Cáceres  
Pza. Velelas, 1  
10003 Cáceres

Una cierta mirada de ángel  
**Ángela Lergo**



№ 57. Julio / Agosto de 2006



Del 18 de Agosto al 24 de Septiembre

La escultora Ángela Lergo, licenciada en Bellas Artes por la Universidad de Sevilla, hace habitualmente en su trabajo una suerte de incursiones por los terrenos de la reflexión acerca de la condición femenina y los contextos culturales en los que el destino las sitúa.

Nos introduce en un variado discurso que oscila entre el activismo transgresivo de la performance y la escultura objetiva que nos llega de los nuevos procesos espaciales de la instalación. Mediante el uso de materiales no tradicionales, como el metal líquido, sus trabajos tratan de ocupar el espacio del espectador de una forma delicada pero expansiva, apreciando

el vacío como un elemento más del discurso. Su interés por la identidad, la conduce a un proceso estético dialéctico entre la apariencia y lo esencial, en el que un uso diferente de la figuración simbólica nos lleva a la llamada realidad metafísica.

Otras veces, realiza unas esculturas-instalaciones en las que también hay una reflexión sobre el cuerpo humano y sobre la propia identidad. Utiliza figuras antropomórficas realizadas en barro, de tamaño natural, desnudas, que se confunden con elementos industriales, grasas o bidones. Estos elementos artificiales envuelven parcialmente los cuerpos, pero más que protegerlos parecen ser la causa de su desnudez, de esos problemas que parecen transmitir en sus posturas forzadas.

Tuvo su puesta de largo como escultora en la galería Begoña Malone de Madrid. Sin embargo, a la artista le precede una amplia trayectoria en la escenografía teatral y la performance. De todo ello hay en las piezas de su trabajo habitual. Muchas de ellas en contenedores de mil símbolos y sugerencias poéticas, con el ser humano como punto de partida y continúa referencia.

Ha realizado recientemente exposiciones, instalaciones y performances en espacios como la galería Christopher Cutts (Toronto, Canadá), la galería Manuel Alés (La Línea de la Concepción, Cádiz), Art Fair (Colonia, Alemania), Amomy Show (Nueva York, Estados Unidos) y Scope Art (Miami, Estados Unidos). Últimamente ha llevado a cabo una intervención en el Centro Andaluz de Arte Contemporáneo de Sevilla en el marco de la exposición "Fuera de catálogo. Arte de acción en Andalucía".

Muchos trabajos combinan líquidos reales y líquidos imitados. En sus exposiciones suele haber agua, hay «sangre», hay un aceite industrial negro que no se relaciona con la tristeza o la muerte.



### Horario de visita:

De Martes a Jueves, de 9,00 a 14,30.  
Viernes y Sábados, de 9,00 a 14,30 y de 21,00 a 24,00.  
Domingos, de 10,15 a 14,30 y de 21,00 a 24,00.  
Lunes cerrado

La exposición será inaugurada el  
Viernes, 18 de Agosto a las 21.30 horas.

El presente impreso equivale a la invitación oficial de la Consejería de Cultura

“Siguiendo los pasos” (1995)

Carmen Calvo (Valencia, 1950)

Cerámica sobre plancha de cinc. 150 x 100 cm.

JULIO

Del 23 de Junio al 17 de Septiembre

Por vez primera, y con carácter experimental, la Consejería de Cultura de la Junta de Extremadura ha promovido la apertura del Museo en horario nocturno durante los fines de semana de verano, con el doble objetivo de ofrecer un mayor abanico horario para la visita de aquellas personas que no pueden hacerlo durante el día por razones laborales, y para ofrecer una nueva e insólita visión del Museo en un horario poco usual y que, por ello, ofrece la posibilidad de descubrir nuevas sensaciones en la visita, incluso para personas que ya conocen el centro.

Música en el jardín

La experiencia de la visita nocturna viene acompañada de actividades paralelas que añaden un nuevo atractivo a la visita, aumentando el interés de la misma. En esta ocasión se ha puesto en marcha una serie de conciertos al aire libre que, a lo largo del verano, amplían la oferta cultural del centro. Las audiciones son las siguientes:

Sábado, 8 de Julio, a las 22,00 horas

“Músicas del mundo (I). Un viaje intercultural a través de la música y la palabra”

Música de José Miguel Molina y texto de Ana Torralba

El mundo celta; Europa; El sentir judío; Los campos de algodón; Los Andes; África negra  
Asistencia libre

Sábado, 22 de Julio, a las 22,00 horas

“Músicas del mundo (II). Un viaje intercultural a través de la música y la palabra”

Música de José Miguel Molina y texto de Aurelio del Portillo

La música culta occidental; Turquía; China; Armenia; Macedonia; Música festera española  
Asistencia libre

Sábado, 5 de Agosto, a las 22,00 horas

Luis Manuel Moreno (Guitarra)

“Música Antigua (siglos XVI a XIX)”. Obras de L. Milán, A. Mudarra, J. S. Bach, F. Sor, F. Tárrega y J. Arcas

“Música del siglo XX”.

Compositores suramericanos; obras de A. Lauro, J. Cardoso y A. Ramirez  
Compositores españoles; obras de R. Sáinz de la Maza, J. Rodrigo y M. De Falla  
Asistencia libre

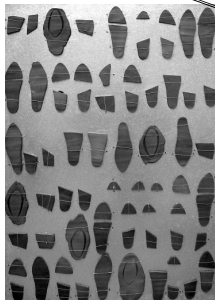
Sábado, 19 de Agosto, a las 22,00 horas

Luis Manuel Moreno (Guitarra)

“Música Antigua (siglos XVI a XIX)”. Obras de J. Dowland, S. L. Weiss, F. Sor y F. Tárrega

“Música del siglo XX”.

Compositores suramericanos; obras de H. Villa-Lobos, A. Biamos y J. T. Guimaraes  
Compositores españoles; obras de A. Ruiz Pipó, J. Rodrigo e I. Albéniz  
Asistencia libre



Formada en la Escuela de Bellas Artes de San Carlos, entre 1969 y 1972, esta artista valenciana se interesa muy especialmente por la materia, como fruto de su contacto con las tradicionales formas de la cerámica adquirido tanto en sus inicios como aprendiz en una fábrica de cerámica. Lo que sucede es que incorpora el barro a su obra no con un uso decorativo, sino como si fuera pintura.

Conocedora del Equipo Crónica y del Equipo Realidad y formada junto a algunos de sus miembros, llega a través de ellos a grandes representantes del Informalismo español, como Saura o Millares y sobre todo conoce los movimientos artísticos europeos de esos años. El contexto artístico imperante en sus primeros años, el de la Nueva

Figuración, no conseguirá incorporar a Carmen Calvo, que a lo largo de tres décadas ha desarrollado su trayectoria en solitario, mediante la utilización muy personal de una gran riqueza de recursos plásticos en los que se vislumbra una cierta vinculación surrealista y dadá y una gran dosis de experimentación.

La obra de Siguiendo los pasos fue realizada en 1995; sobre un fondo metálico aparecen las huellas de zapatos recortadas en barro, que remarcaban esa nueva visión que la autora tiene del concepto de Arte, con su fascinación por la plástica. En esta ocasión expresa su concepto plástico a partir de la repetición y recuperación del objeto, al reconstruir los fragmentos de la memoria cultural.

Se trata de una obra que fue adquirida por la Junta de Extremadura en los II Premios a la Creación Francisco de Zurbarán de la Consejería de Cultura (1996).

HORARIO ESPECIAL DE VERANO

Martes a Jueves:

9,00 - 14,30 h. y 17,00 - 20,15 h.

(La Sección de Bellas Artes permanece cerrada por las tardes)

Viernes y Sábados:

9,00 - 14,30 h., 17,00 - 20,15 h. Y 21,00 - 24,00 h.

(La Sección de Bellas Artes permanece cerrada de 17,00 a 20,15 h.)

Domingos:

10,15 - 14,30 h. y 21,00 - 24,00 h.

(La Sección de Bellas Artes permanece cerrada por la mañana)

AGOSTO

Broche de cinturón

Época Visigoda (siglo VII d. C.)

Iglesia de El Gatillo (Cáceres)

La arqueología visigoda de la Península Ibérica está definida fundamentalmente por los edificios litúrgicos que son, además, parteciones funerarios, es decir, lugares de inhumación privilegiada de los miembros más destacados de las elites sociales y eclesásticas. Por esta razón, la excavación de estos pequeños edificios de culto, como la Iglesia del “Gatillo” (Cáceres), de la que procede la pieza expuesta este mes, lleva implícita el descubrimiento de una necrópolis que suele ocupar generalmente la totalidad de la planta del edificio y en la que la posición de los enterramientos guarda un estricto orden jerárquico. Así, los enterramientos situados en los puntos más próximos a la cabecera de la iglesia (lugar que ocupa el altar) o a las capillas laterales corresponden siempre a personajes relevantes de la pirámide social, a juzgar por los elementos materiales que acompañan al difunto.

El rito que acompañaba a la muerte incluía, entre otras facetas, la preparación del difunto, lo que supone la atribución de vestimenta adecuada y toda una serie de elementos de adorno personal entre los que se incluyen, frecuentemente, piezas de orfebrería (pendientes, anillos...) y complementos propios de la vestimenta (cinturones, broches, fibulas). En el depósito funerario, estas piezas aparecerán finalmente aisladas y desplazadas de sus posiciones originales por la descomposición y desaparición de las materias orgánicas a las que estaban unidas. Gracias a estos objetos, cuyo uso era habitual en la vida cotidiana de la época, poseemos valiosa información sobre los gustos iconográficos del momento y sobre todo de los circuitos comerciales por los que estas piezas se movían. De todo ello se desprende que la cultura material de época visigoda es receptora de tres grandes corrientes culturales: la bizantina, la propiamente romana y la germánica.



La pieza que se expone, donada al Museo en Octubre de 1986 por D. Francisco Laballen Latore, es un broche de cinturón de bronce, en forma de placa *liriforme*, compuesto por una hebilla ovalada de sección aplanada y la propia placa, que se fija al cinturón al que sin duda pertenecía, mediante remaches. Ambas piezas, articuladas, se unen entre sí por medio de charreteras y un pasador de hierro que no se ha conservado. Destaca, en este objeto, el anverso de la placa, ocupado por un motivo decorativo icónico, delimitado por una profunda canaladura perimetral que sigue el contorno formal de la propia placa y que está enmarcado a su vez por una fina soqueadura mediante incisiones horizontales. El motivo decorativo principal ocupa la zona central del plano iconográfico; se trata de un esquema simétrico que repite los motivos a uno y otro lado de una línea diagonal que separa dos campos. Se han representado, de manera muy esquematizada dos figuras zoomorfas que se interpretan como monstruos marinos.

Las hebillas con placas *liriformes* son de origen bizantino y tienen una amplia difusión desde el Mar Negro hasta Gibraltar, abarcando toda la Cuenca del Mediterráneo. Se trata de piezas formalmente homogéneas que forman un nutrido grupo frecuente en numerosas necrópolis visigodas. En la Península Ibérica, este tipo de piezas hace su aparición a finales del siglo VI o comienzos del VII d.C. Las primeras piezas importadas pronto serán imitadas por los talleres locales de pequeños bronceos que, manteniendo inalterable el diseño formal, crean todo un elenco de motivos decorativos en los que se combinan o reinterpretan las diversas tradiciones culturales a las que se ha aludido.

Esta pieza del “Gatillo” es una producción local realizada durante la primera mitad del siglo VII d.C. Las características de su decoración llevan a encuadrarla en un grupo caracterizado por motivos propios del mundo Merovingio y Franco, en los que son típicas las decoraciones en planos simétricos y los motivos zoomorfos muy esquematizados.