

Del 1 de Junio al 1 de Julio

ASPAINCA es una asociación creada en 1987 por un grupo de padres y madres de Cáceres a quienes ha unido el hecho de que sus hijos padecen algún tipo de discapacidad; ellos tratan de desarrollar un proyecto integral de terapias y actividades que contribuyan a una completa formación personal, educativa, social y laboral de sus hijos.

Las terapias y talleres que se llevan a cabo tienen un indudable efecto en actividades como la pintura, donde los jóvenes expresan su creatividad, ayudados por el monitor que trabaja cada semana con ellos para crear y crecer como artistas. La asociación organiza en 2001, como cada año, una serie de actividades orientadas a conseguir la inserción social de los jóvenes que la integran, entre las que se encuentra esta exposición de pintura.



Recuerde: Inauguración el Viernes, 1 de Junio a las 20,30 horas

En esta ocasión, se ha contado además para organizar la muestra con la inestimable ayuda del "Grupo de Autodefensores de ASPAINCA", un conjunto de jóvenes que pretenden mostrar a la Sociedad su capacidad para organizar y poner en marcha actividades como esta exposición de pintura que hoy presentamos y en la que el Museo de Cáceres se honra en colaborar.

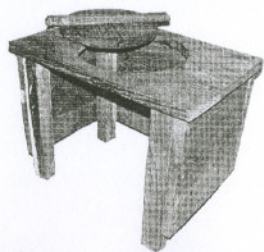
### Retrete de madera Garrovillas

Siendo una necesidad básica humana, no existen sin embargo muchos estudios sobre los aparatos utilizados para la excreción en las diferentes épocas. Se sabe que hacia el 2.500 a.C. ya había un complejo sistema de desagüe de aguas fecales en los hogares de la cultura Harappa en India, y en torno al 2.100 a.C. se documentan retretes de tipo asiento en Egipto. Desde entonces, los modelos han cambiado muy poco hasta la introducción del retrete con cisterna y agua corriente en el siglo XVIII; sin embargo, los materiales utilizados han sido casi siempre madera o metal hasta la introducción de la cerámica en 1883, con la confección de un célebre retrete para la reina Victoria de Inglaterra.

Las clases populares tardaron mucho en tener acceso a tales comodidades, utilizando

hasta muy entrado el siglo XX los clásicos orinales cerámicos o, en determinados casos, retretes de madera de tipo asiento como el que exponemos.

Este tipo de retretes guarda relación con las sillas para partos de similar estructura que se encuentran también en nuestra región. Es un cajón abierto por tres de sus lados con tapadera e incluso ranura para la colocación de un orinal, donde se recogían las deposiciones.



### JUNTA DE EXTREMADURA

Consejería de Cultura  
Museo de Cáceres  
Pza. Veletas, 1

## Noticias del Museo de Cáceres



Nº 14 Junio de 2001

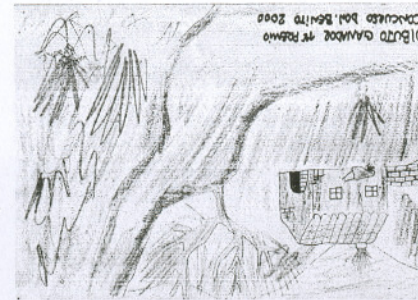
Plaza de las Veletas, 1  
10003 Cáceres

Horario de apertura:

Martes a sábados: 9,00 - 14,30  
y 17,00 - 20,15  
Domingos: 10,15 - 14,30

Teléfono: +34 927 24 72 34  
Fax: +34 927 24 72 77  
http://www.culturadextremadura.com/museoscaceres  
e-mail: museoscaceres@ctivas

Red de museos de Extremadura



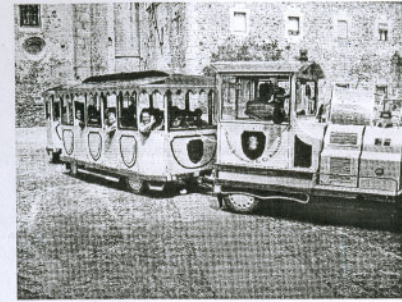
## Exposición de pintura. ASPAINCA Del 1 de Junio al 1 de Julio



El pasado 18 de Mayo el Museo de Cáceres celebró, al igual que la mayoría de museos del mundo, su Día Internacional. Como ya es nuestra costumbre, centramos la celebración en la atención a nuestros visitantes más jóvenes, guiando el personal del Museo y los voluntarios todas las visitas escolares del 15 al 18 de Mayo. El programa de visitas se elaboró, como otros años, de acuerdo con los Museos Guayasamín e Historia y Cultura "Casa Pedrilla" y con

el Centro de Profesores y Recursos de Cáceres. Esto permitió que más de 1.000 niños visitaran el Museo y el Centro de Interpretación de la Cueva de Maltravieso, desplazándose en esta ocasión entre ambos centros en el Tren turístico que el Museo puso a disposición de los centros educativos participantes.

En dicho Centro de Interpretación los escolares desarrollaron actividades didácticas monitorizadas también por personal especializado, simulando pinturas rupestres, etc.

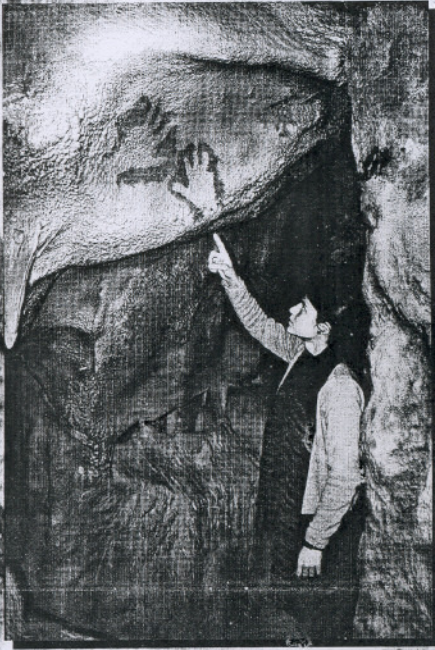


El mismo día 18, y destinado a los más pequeños, se ofreció un cuentacuentos a cargo del grupo Anima-DOS en el Salón de Actos del Museo, del que participaron 300 niños de Educación Infantil de diferentes colegios de Cáceres. Niños de entre 3 y 6 años disfrutaron de este modo de un día muy especial para ellos y también para el Museo; para muchos fue su primera visita a un centro de estas características.

Las actividades del día culminaron con el Concierto Extraordinario de piano ofrecido por D. Joaquín Parra, profesor del Conservatorio Oficial de Música "Hermanos Berzosa" de Cáceres. El concierto formaba parte también de las IV Veladas musicales de Primavera, desarrolladas durante el mes de Mayo, y su programa dedicado al piano de Frédéric Chopin fue una ocasión memorable para que las 90 personas que llenaron la sala disfrutasen de la música en el entorno privilegiado del Museo.

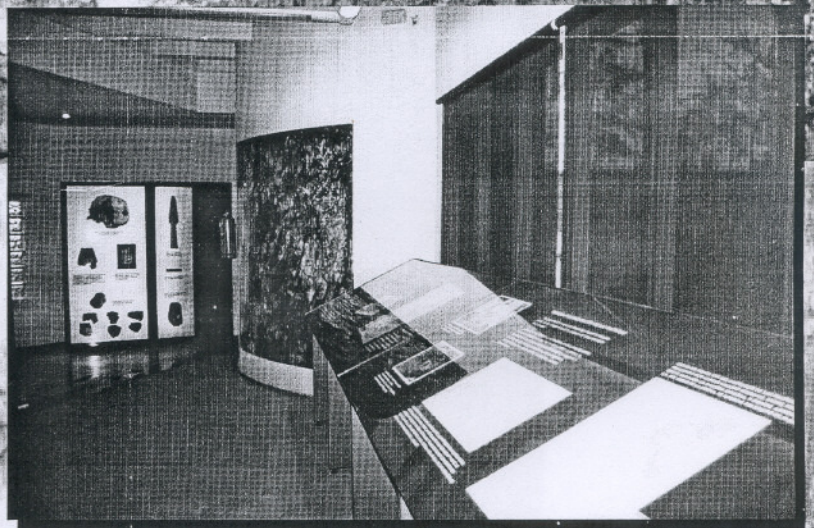


# Centro de Interpretación Cueva de Maltravieso



Ctra. de Miajadas, s/n  
Cáceres  
Telf: 927 24 72 34

JUNTA DE EXTREMADURA  
Consejería de Cultura



**Horario de visitas:**

Martes a sábados, de 9,00 a 14,30 h.

Domingos, de 10,15 a 14,30 h.

