

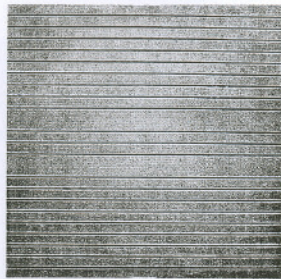


Alajar. Emilia Gómez y Valentín Cintas

En el arte no existen muchos ejemplos sobre la conjunción de dos artistas que forman pareja, y menos su vinculación en un proyecto común. La profunda individualidad de que hace gala el artista plástico de fines del siglo XX muestra en el desarrollo del arte actual gran sorpresa con la *colaboración* entre dos mentes que, por próximas, pueden parecer opuestas. Valentín Cintas y Emilia Gómez, iniciaron una experiencia que por escasa, resulta sorprendente.

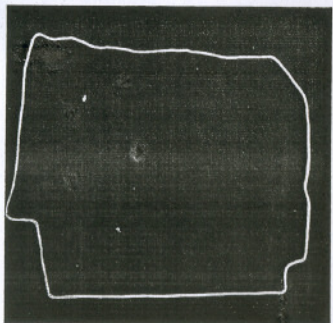
En nuestro tiempo la dualidad de las formas plásticas ha sido relegada a otros campos de acción; sólo en grandes proyectos de instalación aparecen diversos artistas en la creación conjunta, y no siempre resulta gratificante. Sin embargo han sido muchos los autores que supieron vislumbrar los elementos positivos en los encuentros fortuitos intelectuales y artísticos. Octavio Paz proclama, en su relación crítica con el arte, que *suprimir la subjetividad equivale a arrancar el corazón del arte* sobre todo a partir de la reflexión sobre el origen de los instantes poéticos del hecho artístico.

Emilia y Valentín, han decidido reinventar un lenguaje basado fundamentalmente en los elementos y estilos transmitidos. La trayectoria de estos autores es diferente en el más amplio sentido de la palabra. Valentín Cintas ha desarrollado una actividad creativa más uniforme a partir de planteamientos diversos sobre la neutralización de la forma y la realidad, con muestras públicas en los últimos años. A Emilia Gómez, se le conoce su obra en la intimidad; ha buscado la esencia de la materia a través de la transparencia. Esta propuesta ha hecho coincidir la mutua intención de los artistas en un proceso común.



Alajar Nº 1

Emilia y Valentín muestran sintonía perfecta entre los elementos y la plástica artística. Enfrentados al cuadro como espacio vacío, han creado una reflexión desde un inicio hasta un final, desde la abstracción, entendida como espacialidad hasta el expresionismo entendido como comportamiento plástico aplicado a la naturaleza orgánica.



Alajar Nº 4

Ya Lucio Fontana en 1951 afirmó que *"El arte es eterno como gesto, pero morirá como materia. El cambio es la condición esencial de la vida. No importa el tiempo en el gesto artístico"*. Este concepto de espacio como signo de la totalidad del ser es el que muestran Emilia y Valentín a la hora de enfrentarse con la luz, entendida como un orden universal, y plasmada a partir de los ritmos musicales de un pentagrama. Son elementos que se inician de forma titubeante en las obras de blancos y azules plateados y elaboran su propio código en el cuadro final de líneas en naranja y notas de color.

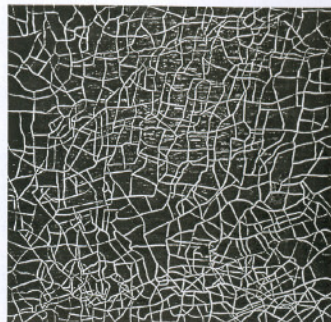
Técnicamente la reflexión sobre la luz es elaborada con las veladuras en superficies planas de tintes acrílicos, con un orden establecido que invade los frentes de los cuadros, incorporando para la experiencia plástica las tres dimensiones, como si de una invasión espacial se tratara.

El abandono de los artistas a lenguajes anteriores para plasmar un conocimiento conjunto ha estado presidido por el fluir constante de elementos de color. A partir del color la elaboración de los elementos se concentraba en la idea básica de la serie: *Alajar*. Significado íntimo de lugar, espacio, tiempo, ensueño.

Recordar: Inauguración de la exposición el día 12 de Abril a las 20,00 horas

Inauguración: 12 de Abril, a las 20,00 horas
Del 12 de Abril al 9 de Mayo de 2000
Emilia Gómez y Valentín Cintas

Alajar



Nº 1. Abril de 2000

Horario de apertura:
Martes a sábados: 9,00 - 14,30
Domingos: 10,15 - 14,30

Plaza de las Veletas, 1
10003 Cáceres

Noticias del Museo de Cáceres



JUNTA DE EXTREMADURA

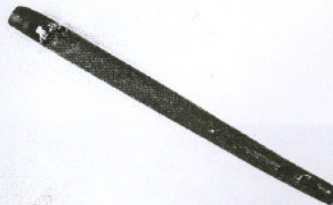
Consejería de Cultura

Museo de Cáceres
Pza. Veletas, 1
10003 Cáceres



La pieza del mes. Sección de Etnografía

Gaita extremeña Nuñomoral



A diferencia de los instrumentos del mismo nombre que encontramos en el Norte de España: la gaita extremeña es una flauta recta o *de pico*. Se confecciona de madera con la boquilla y extremo inferior reforzados con cuero; lleva tres agujeros, dos de ellos en la cara superior y el otro en el lado opuesto; respondiendo al modelo más antiguo conocido de flauta.

Debido a que su sonido se acompaña por el del tamboril, y a que normalmente es un solo intérprete encargado de tañerla, la gaita extremeña se adaptó a la necesidad de ser tocada con una sola mano, razón que explica la posición posterior de uno de los orificios, que es accionado con el dedo pulgar. Según parece ésta es una solución adoptada por los juglares españoles de la Edad Media.

La gaita se sujeta con la mano izquierda, tapando el agujero inferior con el dedo pulgar, y los superiores con el índice y el corazón, mientras con la derecha se toca el tamboril.

En general, las gaitas eran fabricadas en madera de diferentes árboles por pastores o personas que en diferentes localidades de la provincia de Cáceres habían adquirido esa destreza; realizaban todas las mediciones a ojo, siendo el resultado una desentonación bastante generalizada. Además, dependiendo de la madera elegida (olivo, sobre todo) la tonalidad cambiaba.

La gaita extremeña, con sus tres orificios, produce una escala de perfecto diatonicismo formada por once sonidos que se identifica con los tonos básicos de la música mediterránea: el *dórico* y el *hipodórico*, lo que ha llevado a autores como García Matos a atribuirle un origen griego.



Actividades del mes de Abril



III Ciclo de conferencias 1999-2000

La dehesa como forma de vida
6 de Abril a las 20,00 horas. Por D. Antonio Pérez Díaz.
Profesor del Departamento de Geografía. Universidad de Extremadura.

Alajar. Emilia Gómez y Valentín Cintas
Inauguración, 12 de Abril a las 20,00 horas.

El presente impreso equivale a la invitación de la
Consejería de Cultura para asistir al acto inaugural.



III Veladas musicales de primavera

Alajar Nº 14

Fados y guitarradas. Sonidos de Coimbra y de Lisboa
Trío de cuerda y solista femenina
13 de Abril a las 19,30 horas. Sala 4 (Roma) del Museo
Entrada gratuita hasta completar el aforo
Se ruega puntualidad, ya que no se podrá entrar o salir de la sala una vez comenzada la audición.

Asociación "Adaegina" Amigos del Museo de Cáceres

Reuniones de trabajo los días 7, 14 y 28 a las 19,00 en el Museo.

Alajar

Emilia Gómez y Valentín Cintas



Museo de Cáceres

Del 12 de Abril al 9 de Mayo de 2000

JUNTA DE EXTREMADURA
Consejería de Cultura

